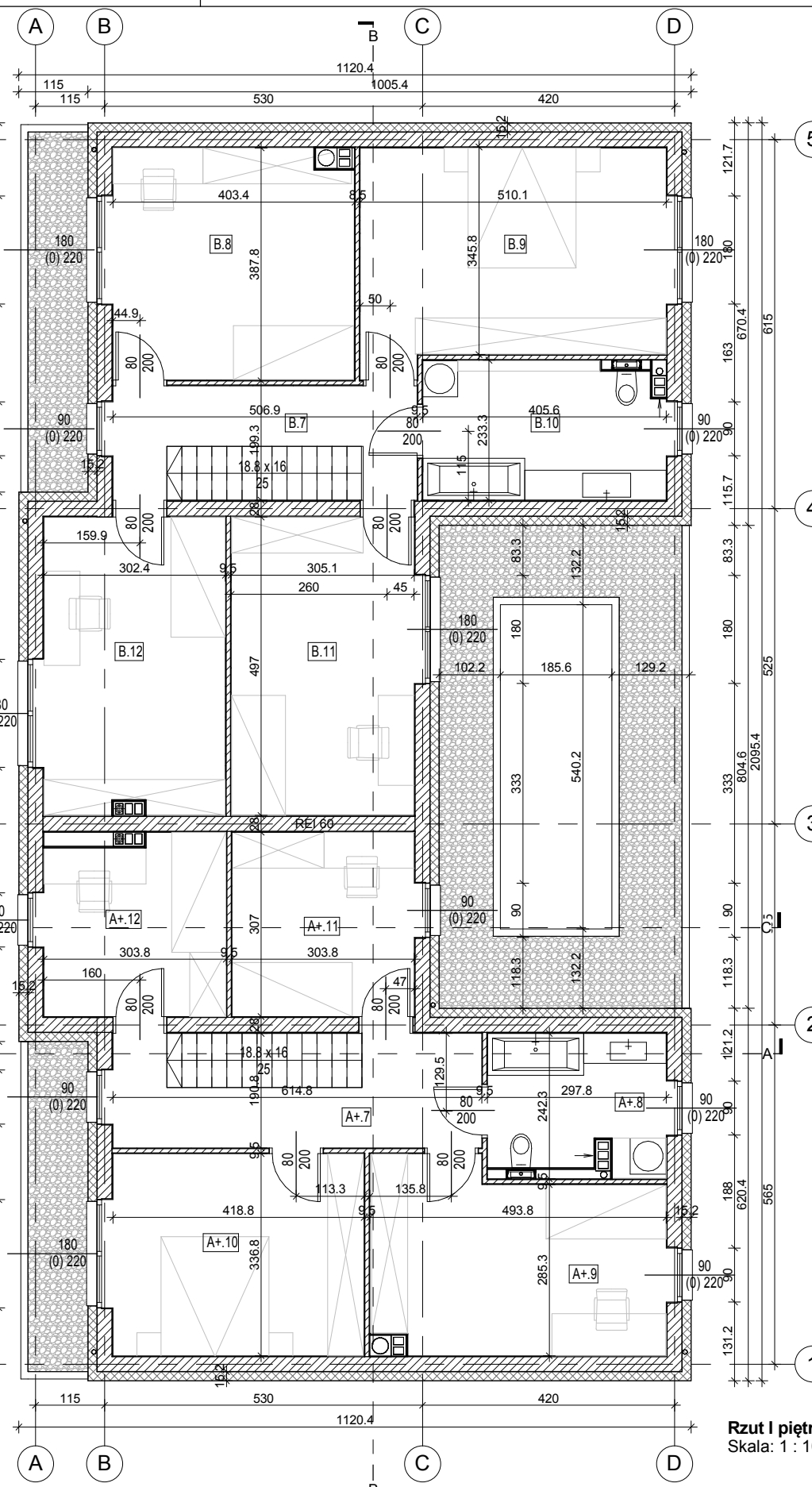


Rzut parteru  
Skala: 1 : 100



Rzut I piętra  
Skala: 1 : 100

A+ - Zestawienie pomieszczeń		
Oznaczenie	Nazwa	Powierzchnia
A+.1	Wiatrolap	2.72 m <sup>2</sup>
A+.3	Komunikacja	4.04 m <sup>2</sup>
A+.4	WC	1.68 m <sup>2</sup>
A+.5	Kuchnia ze spiż.	8.53 m <sup>2</sup>
A+.6	Salon + Jadalnia	28.66 m <sup>2</sup>
A+.7	Komunikacja	11.73 m <sup>2</sup>
A+.8	Łazienka	6.69 m <sup>2</sup>
A+.9	Pokój	14.81 m <sup>2</sup>
A+.10	Sypialnia	14.10 m <sup>2</sup>
A+.11	Pokój	9.33 m <sup>2</sup>
A+.12	Pokój	8.88 m <sup>2</sup>
Suma		111.16 m <sup>2</sup>
A+.T	Pomieszczenie techniczne	3.30 m <sup>2</sup>
A+.G	Garaż	15.22 m <sup>2</sup>

B - Zestawienie pomieszczeń		
Oznaczenie	Nazwa	Powierzchnia
B.1	Wiatrolap	3.48 m <sup>2</sup>
B.2	Komunikacja	1.79 m <sup>2</sup>
B.3	WC	1.37 m <sup>2</sup>
B.4	Gabinet	6.67 m <sup>2</sup>
B.5	Kuchnia	6.32 m <sup>2</sup>
B.6	Salon + Jadalnia	30.80 m <sup>2</sup>
B.7	Komunikacja	9.67 m <sup>2</sup>
B.8	Pokój	15.31 m <sup>2</sup>
B.9	Sypialnia	17.96 m <sup>2</sup>
B.10	Łazienka	9.14 m <sup>2</sup>
B.11	Pokój	15.16 m <sup>2</sup>
B.12	Pokój	14.88 m <sup>2</sup>
Suma		132.55 m <sup>2</sup>
B.T	Pomieszczenie techniczne	2.80 m <sup>2</sup>
B.G	Garaż	27.38 m <sup>2</sup>

- Uwagi:
1. Wszystkie rysunki należy czytać łącznie z pozostałymi opracowaniami projektu wielobranżowego (projekt konstrukcji), będącymi integralną częścią projektu;
  2. Hierarchia dokumentacji: - projekt architektoniczny - projekt konstrukcji;
  3. Przed rozpoczęciem robót należy opracowania skoordynować międzybranżowo;
  4. Poza rozwiązaniami przyjętymi w niniejszym projekcie wykonawcę obowiązują stosowanie wszystkich norm państwowych i branżowych, innych przepisów wykonawczych oraz zasad wiedzy i sztuki budowlanej;
  5. Wszelkie zauważone nieścisłości należy zgłosić kierownikowi robót/ projektantowi;
  6. Wszelkie wymiary, rzędne należy sprawdzić na budowie, a w przypadku wystąpienia różnic, projektowany układ należy dostosować do stanu istniejącego, zachowując zasady zawarte w projekcie;
  7. Elementy konstrukcji: stropy, podciąg, wieńce, słupy itp. Są pokazane w projekcie konstrukcyjnym; elementy konstrukcji należy wykonać zgodnie z projektem konstrukcji;
  8. W miejscu wystąpienia otworowania poziomego (świetliki, bramy, drzwi, okna, zestawy okiwno-drzwiowe) należy wykonać wymiany na podstawie projektu konstrukcyjnego w oparciu o wytyczne wybranych producentów poszczególnych elementów;
  9. Przed przystąpieniem do prac montażowych, należy dokonać pomiarów elementów na budowie, i dostosować do rzeczywistych wymiarów
  10. Przed zamówieniem stolarki/slusarki wymiary otworów oraz dane ilościowe bezwzględnie sprawdzić na budowie;
  11. Wszystkie przegrody wykonać zgodnie z technologią danego materiału;
  12. Wszelkie zmiany wymagają uzgodnienia i akceptacji projektanta;
  13. W trakcie wykonywania wykopów należy wezwać uprawnionego geologa oraz projektanta konstrukcji w celu stwierdzenia zgodności warunków geologicznych i przyjętego sposobu posadowienia;
  14. Przyjęty rodzaj izolacji wodnych i przeciwwilgociowych dostosować do udokumentowanych warunków gruntowo wodnych;
  15. Opis skrzydła drzwiowego na rzutach np. 90/200 oznacza wymiary w świetle ościeżnicy;
  16. Poziom zera budynku (±0,00) na rzutach, przekrojach i zagospodarowaniu przyjęto w stanie wykończonym;
  17. Wszystkie użyte materiały i technologie muszą posiadać niezbędne atesty dopuszczające do stosowania w budownictwie, wymagane certyfikaty i aprobaty techniczne wymagane obowiązującymi przepisami prawa budowlanego;
  18. Wymiary podano w stanie wykończonym (z uwzględnieniem tynku);
  19. Wykonać balustrady przy schodach oraz oknach o wysokości min. 90cm;
  20. Zróżnicować grubość izolacji na granicy kolorów tynku;
  21. Wszystkie obróbki wykonać w kolorze dachu i tynku w danej części;
  22. Slusarkę otworową zewnętrzną wykonać w kolorze grąbitowym;
  23. Zaprojektowano rynny w systemie bezokapowym firmy np. Galeco;
  24. Maskownice rynien przemalować na kolor dachu i elewacji danej części;
  25. Wszelkie wymiary oraz powierzchnie pomieszczeń mogą podczas realizacji nieznacznie ulec zmianie;
  26. Budynek 2' jest odbiciem lustrzanym budynku 2 oraz budynek 3' jest odbiciem lustrzanym budynku 3;
  27. W budynkach zaprojektowano więźbę prefabrykowaną;
  28. Posadowienie oraz grubość podsyпки pod płytą fundamentową określa projekt konstrukcji.

**PARADOX**

PARADOX-PA SPÓŁKA Z OGRANICZONĄ ODPOWIEDZIALNOŚCIĄ SPÓŁKA KOMANDYTOWA | UL. BUDOWLANYCH 45A, LOK. 14, 43-100 TYCHY  
 BIURO: UL. BARONA 30, LOK. 429, 43-100 TYCHY | TEL.: 503 15 97 15, TEL.: 501 292 382 | BIURO@PARADOX-PA.COM | PARADOX-PA.COM  
 WSZYSTKIE WYMIARY SPRAWDZIĆ NA BUDOWIE, WSZELKIE NIEZGODNOŚCI SKONSULTOWAĆ Z PROJEKTANTEM | © PARADOX-PA

TEMAT OPRAWOWANIA PROJEKT BUDOWLANY 12 BUDYNKÓW MIESZKALNYCH JEDNORODZINNYCH DWULOKALOWYCH NA DZIAŁKACH 4935/69, 4938/69, 5521/69, 5832/69, 5934/69 PRZY UL. DROZDÓW W TYCHACH		SKALA: 1 : 100	INWESTOR: Max Logistic Sp. z o.o. sp.k., ul. Głogowa 29a, Mikołów
		DATA: 23.03.2018	

BRANŻA: ARCH.	TEMAT RYSUNKU: BUDYNEK 3 (A+B) - Rzuty	NR RYS.: <b>A16</b>	AUTOR: mgr inż. arch. Dawid Marszolik, nr upr: 16/11/SLOKK mgr inż. arch. Szymon Borczyk WSPÓŁPRACA: Stud. arch. Sergiusz Waluda
STUDIUM: PB			